

”Angelägne ordres och bref som ej kunna sändas med Posten, eller tåla drögzmähl, beställes genom budkafla” – Befordran av brev med soldatpost vid regementena inom Skaraborgs län.

Patrik Larsson

Citatet i titeln kommer från det reglemente som gällde för Skaraborgs regemente vid tiden för Indelningsverkets införande i början av 1690-talet och det förklarar på ett ganska bra sätt vad denna artikel kommer att handla om. Det är mig veterligt första gången som man i ett militärt reglemente reglerar postföring. Soldatposten är den näst minsta av parallellposterna och är endast en del av de möjligheter som regementena hade vad gäller möjligheter att sända post. De nyttjade givetvis även både allmän och kronopost. Denna artikel rör främst befordran vid de regementen som verkade inom Skaraborgs länsgränser och det rör sig då om Skaraborgs regemente, Västgöta regemente samt Västgöta Dals regemente som med ett kompani geografiskt ligger inom länets gränser trots att huvuddelen av regementet tillhör Älvsborgs län. Anledningen till det valda området för artikeln var självklart för att det är det område som jag primärt samlar inom soldatposten. Det är dock omsättningsbart på alla län i Sverige då förhållandena var i hög grad likartade.

Om man går igenom sitt bibliotek, söker i Postmuseums databas eller googlar på sökordet soldatpost får man förvånansvärt få träffar. Det har inte skrivits så mycket om detta ämne och de av få artiklar som gjorts är de flesta ganska likartade. Det har inte gjorts något försök att gå på djupet i detta trots allt ganska svåra ämne. Ingen har heller försökt att kategorisera de olika typerna av soldatpost som går att urskilja. Här finns helt klart ett uttalat behov av att få veta mer. Ingen har heller tidigare kunnat visa vilka vägar och av vilka soldater som posten burits av.

Att man inom regementena alltid har haft ett behov av att kommunicera är en självklarhet. Behovet har dock ökat efter hand och det kan man också följa i mängden bevarat material från äldre tid som är ganska begränsad, medan man kan se en kulmen i början och mitten av 1800-talet. Att det vid tiden för Indelningsverkets införande under 1680- och 1690-tal inte skickades särskilt mycket brev är inte så konstigt då antagligen skriv- och läskunnigheten var begränsad till ett fåtal inom regementet. Behovet av att skicka brev och organisationen av soldatposten var gjord för fredstida förhållanden, när man drog i fält var det helt andra förutsättningar som inte kommer beskrivas här. Organisationer i fredstid byggde på att soldaterna bodde på sina torp och officerarna på sina boställen inom regementets område och därmed kunde man skapa ett nätverk för postbefordran.



Bild 1 bildtext: Soldattorpet 341 för Höjentorps kompani som finns bevarat och flyttat (1914) till Skaraborgs regementes område i Skövde.



Bild 2 bildtext: Besiktning av soldattorp av kompanichefen, den indelte soldaten och rotebonden. Färglitografi av V.L.E. Sparre (1866).

Att det sedan gammalt ingick i soldatens plikter att "Bära Cronans bref och Ordres" (Holtenhausens soldatinstruktion 1769) är ingen nyhet men hur organiserades detta? Jag har bara kunnat hitta en enda tillförlitlig beskrivning på hur detta gick till och det är i Enar Skillius bok "Mo härads kompani/Ett västsmåländskt indelt kompani genom 200 år". I boken beskrivs hur postgången inom kompaniet gått till mer eller mindre i detalj. Där kan man se att det inom både regemente och kompani fanns brevbäringslinjer som var organiserade inom respektive område. Det anges att man från 1815 varje vecka skulle skicka ut tre postväskor inom regementet. De gick ut från regementsexpeditionen till regementets två bataljoner och till kompaniexpeditionerna samt till regementsskrivarna. Postväskan skulle forslas genom natt och dag efter beräkning av tre timmar för varje mil och med två timmars uppehåll vid varje kompaniexpedition. Inom kompanierna fanns sedan motsvarande interna postgång då bland annat regementsordrarna skulle delges allt befäl inom kompanierna. Denna utgick många gånger från kompaniexpeditionerna veckovis. Kompaniets postväska skulle befordras efter tidtabell i ur och skur och på obekväma tider. Det var inte alltid så att det var soldaten själv som bar väskan utan det förekom att någon halv vuxen son eller dotter fick vikariera. Om posten inte kom fram i tid kunde straff för detta utdelas, både i form av böter och spöstraff. Sträckmässigt så var det inte några längre avstånd, större för regementspost och kortare för kompanipost. Man kan se att avstånden för respektive soldat var kanske upp till någon mil medan för en linje eller ett brev totalt betydligt längre. Hastigheten kunde ju även den variera beroende på om det var vid ett infanteri- eller kavalleriregemente som posten befordrades, då man kan förmoda att även hästarna användes. Att det utgick ersättning till de som bar posten är kanske inte så känt. Lönen för mödan var inte så stor men det kunde ändå vara ett ekonomiskt tillskott för den indelte soldaten. Regementskassan betalade 9 skilling per soldatnummer och år för regementsbrevbäringen och roten betalade 6 skilling per år för kompanibrevbäringen. Det var väl så att vissa soldater fick bära mer beroende på var de bodde och de kunde kompenseras ekonomiskt för detta. De soldater som bodde i utkanten av regementets område klarade sig antagligen lindrigare undan avseende brevbäring.

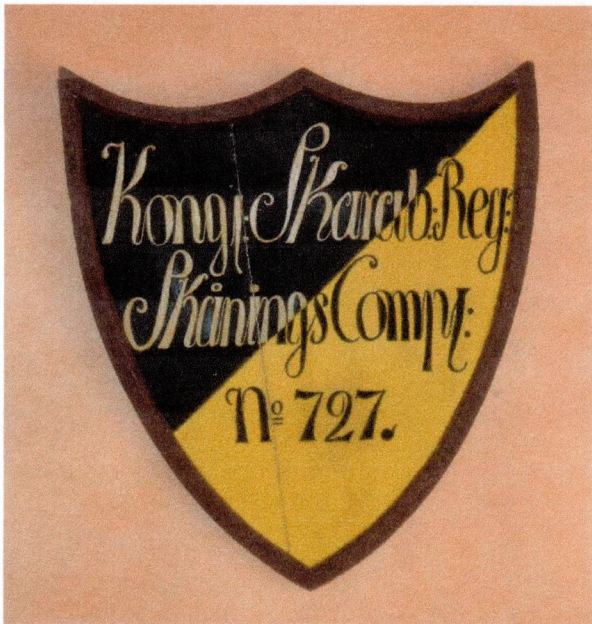


Bild 3 bildtext: Soldattorpstavla (rotetavla) som en gång suttit på torpet nr 727, Grisegården vid Skånings kompani av Skaraborgs regemente, men som numera pryder väggen i ett av mina arbetsrum.

Väskorna eller i vissa fall lådorna som posten bars i var av samma typ som de som användes både av allmänna- och kronoposten, det vill säga med lås för att inte obehöriga skulle kunna se innehållet. Försändelser som skickades till adressater utanför det egna regementet skickades med allmän eller kronopost beroende på var dessa befann sig. Att postbefordran gick till i sort sett på samma sätt inom de flesta regementen oavsett vilket län de tillhörde kan man förmoda. Omfattningen av soldatposten var dock inte densamma över hela landet, man kan här se en tydlig koncentration till mellan- och Sydsverige, även inom dessa områden är det mer vanligt med soldatpost i vissa län och vid vissa regementen än andra. I norra Sverige är det klart ovanligare med soldatpost. Soldatposten fungerade officiellt fram till och med 1873-års utgång då den ersattes av den allmänna posten.

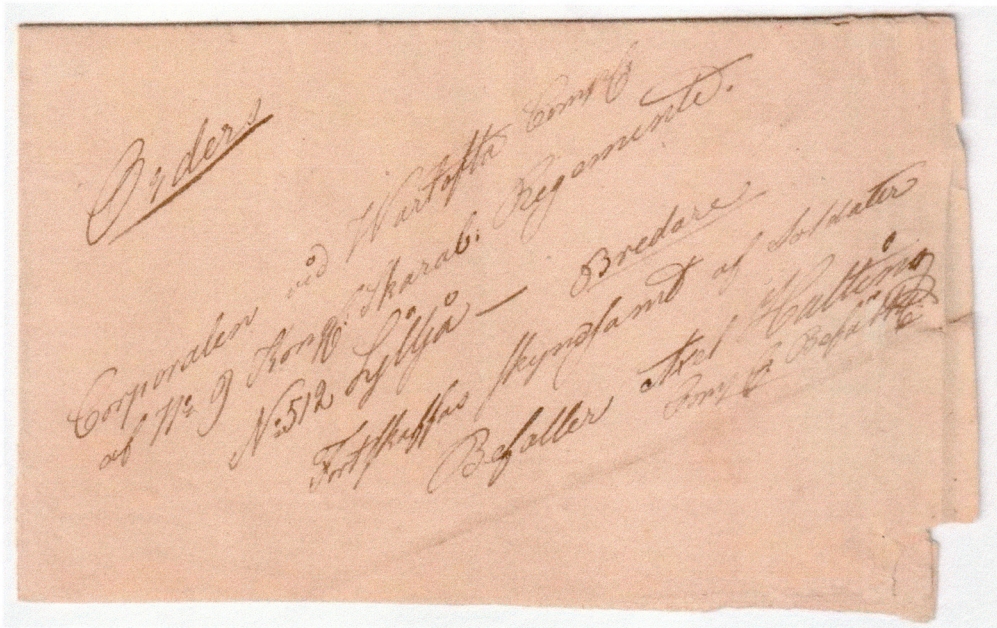
Skaraborgs län är ett av de områden där det i jämförelse med andra finns ganska gott om soldatpostbrev, tillgången är ändå antalsmässigt högst begränsad. Jag har valt att titta på de försändelser som är vad man kan kalla ren soldatpost, det vill säga de brev som endast befordrats av soldater och inte är någon form av blandpost med allmän- eller kronopost. För att strukturera dessa har jag valt att göra följande indelning: ordinarie soldatpost, extra soldatpost samt brev befordrade av nummervgivna soldater i budkavle. De tre grupperna motsvarar de olika sätt som soldatposten befordrades på både inom regementet och kompaniet. De tre grupperna kommer här att illustreras med två försändelser inom respektive grupp. Försändelserna inom alla tre grupperna har ofta fjädrar men kan också vara utan fjädrar. Man kan inte se någon direkt koppling mellan användandet av fjädrar och befordringshastighet. Man kan heller inte göra någon koppling mellan fjädrar och de befordringsföreskrifter som gjorts på breven. Konstigt nog har flera av breven oavsett grupp ritade kronoslingor. Vad det kan bero på finns ingen riktigt rimlig förklaring till. De har inte blivit befordrade av kronoposten.



Bild 4 bildtext: Vykort från 1907 med Västgöta regementes äreminnen.

Ordinarie soldatpost

Med ordinarie soldatpost avses den ordinarie postbefordran som gjordes av soldater inom det egna regementet eller kompaniet enligt en fastställd tidtabell på förutbestämda rutter inom området. Meddelandena som befordrades rörde de dagliga ärenden som skulle handläggas vid förbanden. Hastigheten för befordran var förutbestämd och styrd av tidtabellen. De befattningshavare som ofta berördes var i första hand regementschefen, kompanicheferna och regementskrivaren. Regementskrivaren var en civilmilitär tjänsteman med ansvar för upprättande av landskapets rotelängder, den militära skatteuppbörden och redovisningen av densamma. Regementskrivarna tillsattes av Krigskollegium efter förslag från regementschefen. Den ordinarie soldatposten var den till omfattningen största av de tre grupperna och därmed också den grupp med största antalet kända försändelser.



Brevexempel 1:

"Orders, Corporalen vid Vartofta Comp af No 9 Kongl. Skarab. Regemente, No 512 Lillja, Bredare. Forskaffas skyndsamt af Soldater. Befaller Axel Hulting. Komp Befälhavare."

Brev skickat med ordinarie soldatpost inom Vartofta kompani. Brevet har innehåll från 1847 och är skickat från kompanichefen Axel Reinhold Hulting (1825-1901) till hans korpral 512 Jan Fredrik Lillja (1818-1906) som bodde på soldattorpet Bredäng i Bredared. Brevet har fjäder och lacksigill på baksidan från Vartofta kompani.

Konungens
Trotjenare Fält Kamreraren
Herr Sven Ad. Fägersten,
Entorp

Fortställes Skyndsommeligen på Soldatpost
från Kongslena d. 8 Decembr
1812. Kl 8 eft.m. befaller
C. H. Posse
Öfverste.

Skånings Komp.



Brevexempel 2:

"Konungens Trotjenare Fält Kamreraren Herr Sven Ad. Fägersten Entorp, fortställes Skyndsommeligen på Soldatpost från Kongslena d.8 Decembr 1812. Kl 8 eft.m befaller C.H.Posse Öfverste. Skånings Komp."

Brev skickat med ordinarie soldatpost inom Skaraborgs regemente från regementschefen till fältkamreraren och brevet har befordrats av Skånings kompani i vilkas område adressaten bodde. Regementschefen Carl Henrik Posse(Regch 1809-1816) bodde på regementchefsostället Kungslena och skickade brevet till Sven Adam Fägersten(1765-1851) som bodde på Entorp vid Synnerby en sträcka som fågelvägen är 35 km.

Extra soldatpost

Med extra soldatpost avses postbefordran utanför den ordinarie postgången då ett särskilt brådskande behov uppstått. Det var mestadels ärenden som behövde handläggas utanför den ordinarie rutinen vid förbandet. Det kan också vara till adressater utanför den ordinarie soldatpostens rutter. Vid extra soldatpost handlar det alltså om en utökad turtäthet eller en befordran utanför den normala postgången, inte nödvändigtvis en högre befodringshastighet. Befodringshastigheten för soldatposten i fredstid var nog relativt konstant och kunde efter förutsättningarna marginellt påverkas.

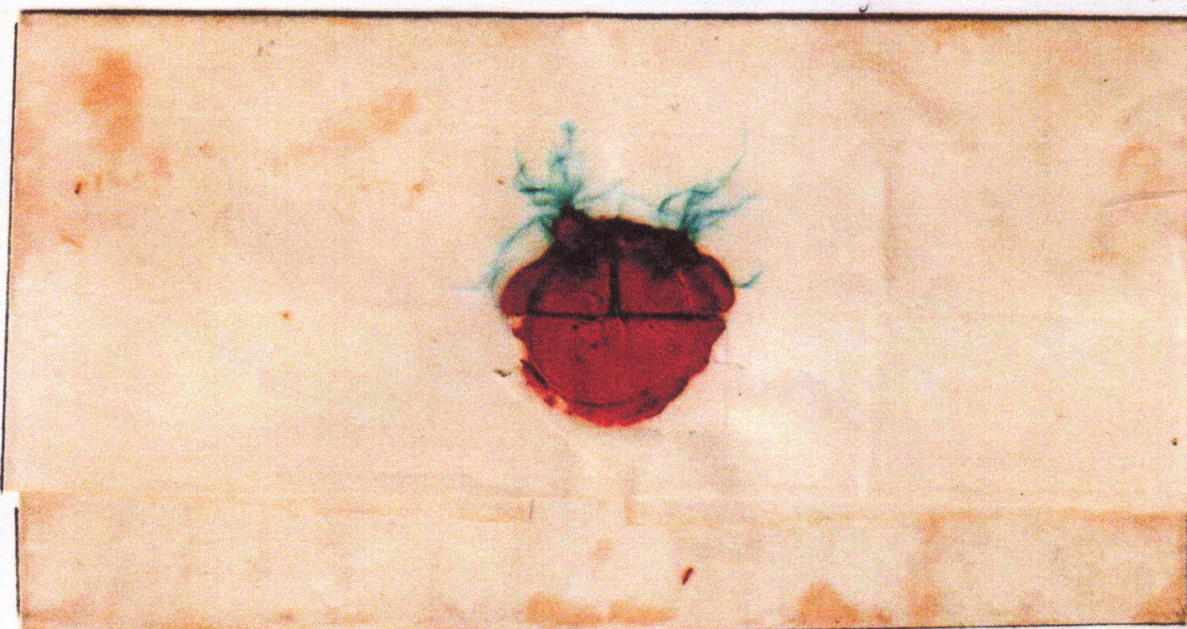


Brevexempel 3:

"Löjtnanten och Kammarherren välborne Herr G G Lindencrona Årtekärr. FORT på Extra Soldat post från Mölltorp den 16. Nov. 1846 Kl ½ 11 förm. Nycander, Skall vara framme till kl. 10 i afton."

Brevet är skickat med extra soldatpost inom Majorens kompani. Skickat från Mölltorp av Kapten Gustaf Fredrik Nycander (1798-1848) till Löjtnant Gustav Gabriel Lindencrona (1807-1871) som bodde på sitt boställe i Årtekärr vid Fagersanna. Brevet har både kronoslinga och fjäder.

Till Befälhavaren för N^o 16 Kongl. West-
Götha Dahls Regemente
W.A.
Afgår från Fergelanda den 20 Mars Klockan 6 eft. mid. och fortskaffas af Extra Soldat Post antyder
Lars Enbohm
Fendrick



Brevexempel 4:

"Till Befälhavaren för No 16 Kongl. West-Götha Dahls Regemente, Forstena, 1:A Majorn Compagnie. Afgår från Fergelenda den 20 Mars Klockan 6 eft. mid. och fortskaffas af Extra Soldat Post antyder Lars Enbohm Fendrick."

Brev skickat med extra soldatpost inom Västgöta Dals regemente från en Fänrik till Regementschefen. Wilhelm Albrecht Dorchimont (Regch 1817-1838) bodde på chefsbostället Forstena mellan Trollhättan och Vargön. Lars Johan Enbohm (1804-1846) var stabsfänrik och bodde i Färgelanda. Brevet har innehåll, liten kronoslinga och en ovanlig blå fjäder på baksidan.

Nummergivna soldater i budkavle

Soldatpostbrev är befordrade av nummergivna soldater som burit brevet i stafett inom regementet eller oftast kompaniet. I befordringsföreskriften på breven anges vilka soldatnummer som ska bära brevet. Det kan vara från några enstaka upp till åtta som är det mesta jag sett. Numret på soldaten motsvaras av numret i mönsterrullan vid regementet, dessa nummer går att hitta i generalmönsterrullan där också namnet på soldatens torp och andra uppgifter om soldaten går att finna. Man får förutsätta att soldaterna visste var de andra soldaterna de skulle lämna över breven till bodde. Överlämningen bör ha skett vid respektive soldattorp om inget annat överenskommit. Breven går alltså att följa geografiskt med hjälp av dessa soldatnummer samt soldattorpens belägenhet och därmed kan en möjlig befordringsväg skapas på en karta. Hastigheten för denna befordran är nog något högre än för de övriga. Försändelserna har ibland en påteckning som till exempel "Fortscaffas skyndsamt..." Försändelser med nummergivna soldater är helt klart de mest ovanliga av de tre förekommande grupperna. Ett uppskattat antal skulle kunna vara mellan tio och tjugo försändelser för soldatposten totalt.



Konungens Tro man
Öfverste Lieutnant samt Riddare af Kongl.
Svärds Orden - Wälborne
Herr J. Boij
Nyaxvall
Fortställes Skyndsamt, afgår den
22 Junii om aftonen från Capt. Lagerberg -



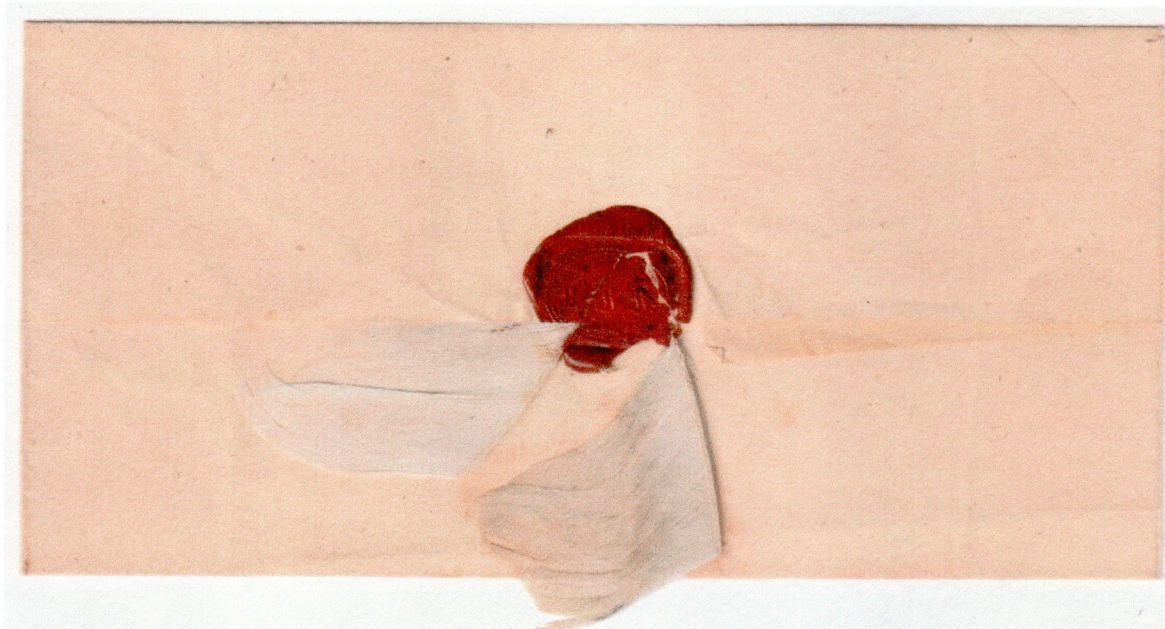
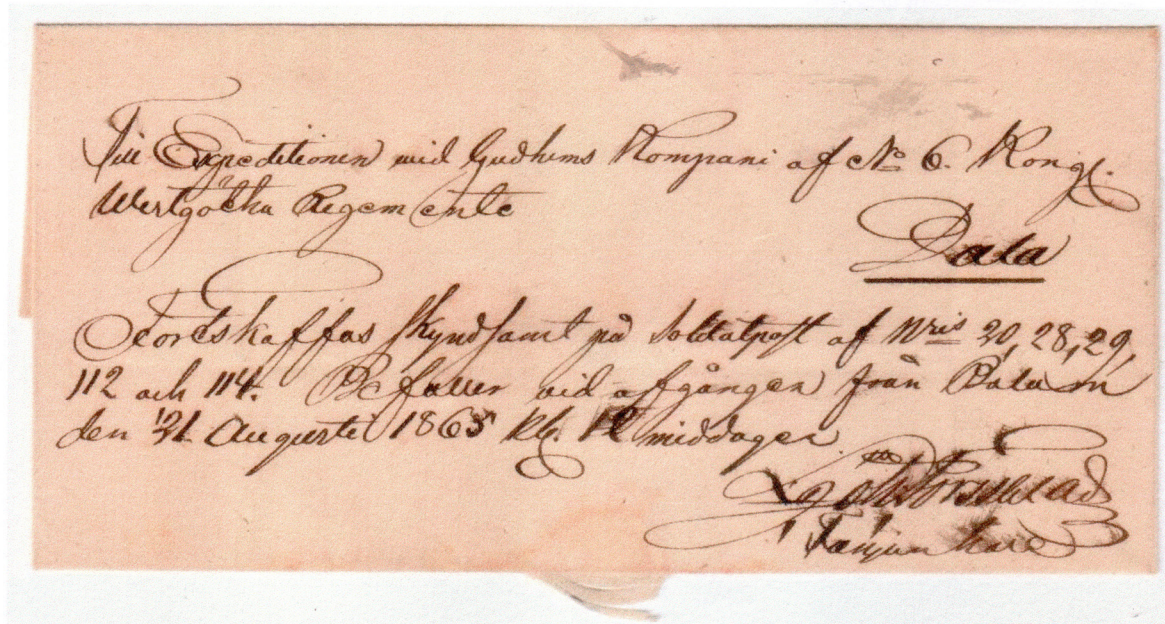
Bäres af No 879 788 787 752 772 751 757
och No 765 som bär brevet in i 1^{sta} Majorns Compagnie



Brevexempel 5:

"Konungens Troman och Öfverste Lieutnant samt Riddare af Kongl. Svärds Orden. Wälborne Herr J Boij Nyaxvall. Fortställes Skyndsamt afgår den 22 juni om aftonen från Capt. Lagerberg. Bäres af No 879, 788, 787, 752, 772, 751, 757 och 765. Som bär brevet in i 1^{sta} Majorns Compagnie."

Brevet har burits av åtta stycken nummergivna soldater inom Skaraborgs regemente. Skickat 1815 från Kapten Adam Sebastian Lagerberg (1783-1823) som antagligen bodde i Varola utanför Skövde till Överstelöjtnant Johan Fredrik Boij(Boy), (1786-1858) i Axvall. Brevet har kronoslinga och Lagerbergs sigill på baksidan. Åtta namngivna soldater som har burit ett soldatpostbrev är det största antal som jag hittills sett. Brevet har även en kronoslinga.



Brevexempel 6:

"Till Expeditionen wid Gudhems Kompani af No 6 Kongl. Westgötha Regemente, Dala. Fortskaffas Skyndsamt på Soldatpost af Nr 20. 28, 29, 112 och 114. Befaller vid afgången från Bolum den 21 Augusti 1863 Kl. 12 middagen L Joh. Forssblad, Fanjunkare."

Brevet har burits av fem nummervivna soldater inom Gudhems kompani vid Västgöta regemente. Brevet är skickat från Fanjunkare Lars Johan Forssblad(1825-1886) som bodde på Korsgården i Bolum till Kompanichefen Nils Gustaf Georg Silfverswärd(1821-1889) som var innehavare av herrgården Stora Dala utanför Stenstorp. Fågelvägen en sträcka på 12,5 kilometer men i verkligheten cirka 20 km. Det betyder att varje soldat har uppskattningsvis burit brevet mellan 3 och 5 kilometer vardera. Detta gjordes i blandad terräng och över Brunnhemsberget som är en del av södra Billingen. Vad gäller denna försändelse har det gått att hitta vad soldaterna hette som har burit brevet och var de bodde. När man har denna fakta kan man rita in sträckan på en karta för att kunna följa hur brevet tagit sig fram. Soldatnummerordningen bildar en tänkt befodringsväg på kartan som i högsta grad är rimlig med hänsyn till vägnätet vid tiden. Detta har jag aldrig sett att man kunnat göra med ett soldatpostbrev tidigare. För mig blir posthistorien i och med detta plötsligt mycket levande och påtaglig.

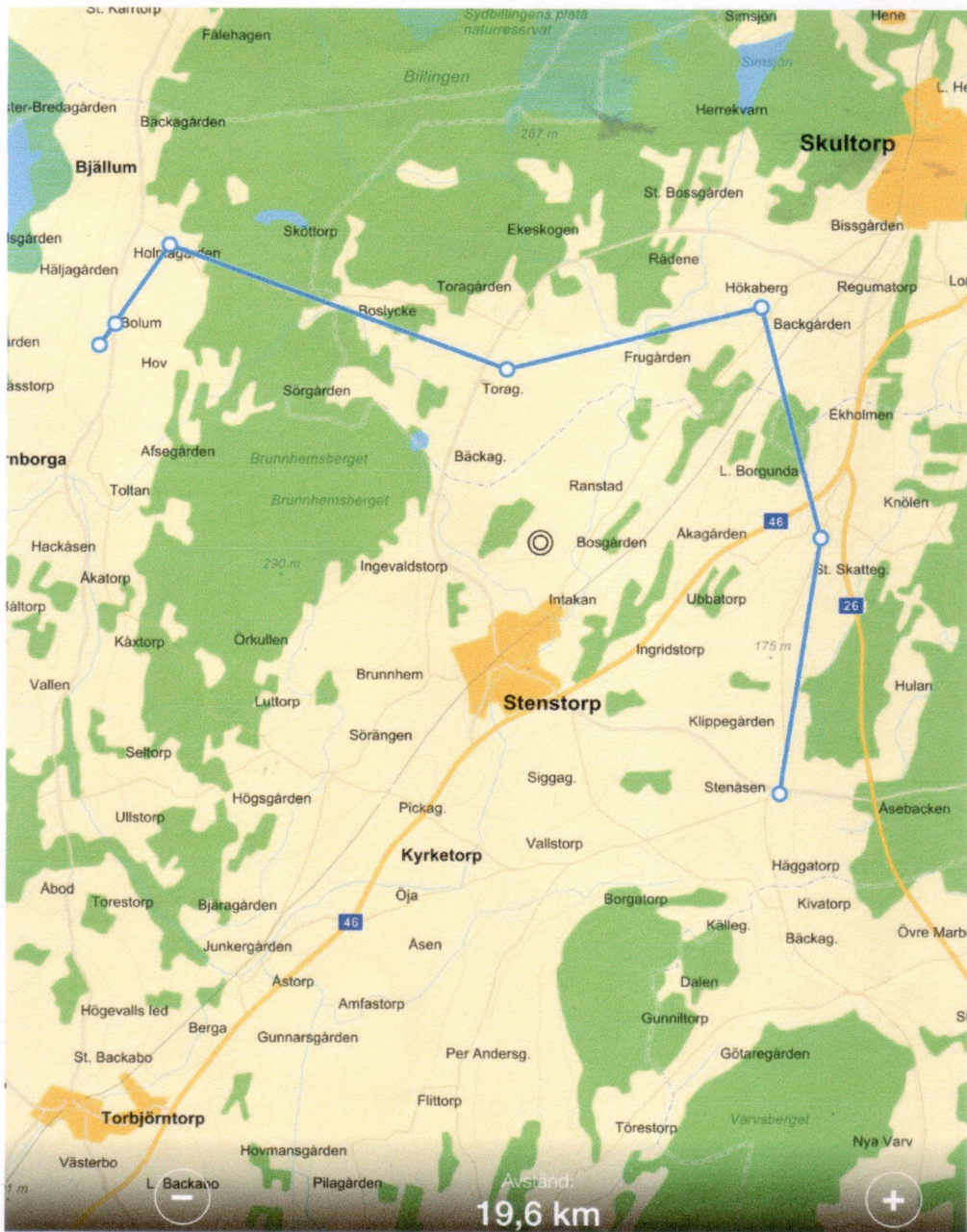


Bild 15 bildtext: Brevets befordringsväg. Rund blå ring markerar en del på brevets väg till mottagaren.



Bild 16 bildtext: Brunnhemsberget är en del av Billingsens södra del.



Bild 17 bildtext: Korsgården i Bolum.

<i>Avsändare</i>	<i>Fanjunkare Lars Johan Forsblad</i>	<i>Bolum, Korsgården</i>
<i>Soldat 20</i>	<i>Anders Leijon</i>	<i>Bolum, Samuelsingården</i>
<i>Soldat 28</i>	<i>Johannes Brodd</i>	<i>Bolumstorp</i>
<i>Soldat 29</i>	<i>Lars Roth</i>	<i>Häggum, Källegården</i>
<i>Soldat 112</i>	<i>Lars Hög</i>	<i>Hökaberg, Lars Arvidsgården</i>
<i>Soldat 114</i>	<i>Lars Säll</i>	<i>Borgunda, Anders Eriksgården</i>
<i>Mottagare</i>	<i>Kaptan Nils Gustaf Georg Silfverswärd</i>	<i>Stora Dala Herrgård</i>



Bild 18 bildtext: Stora Dala herrgård belägen i utkanten av Dala samhälle. Gården är känd sedan medeltiden men den nuvarande byggnaden är från 1740-talet.



Bild 19 bildtext: Nils Gustav Georg Silfverswärd slutade sin karriär som Överstelöjtnant vid Skaraborgs regemente och ligger begravd på Dala Kyrkogård.

Referenser:

Bosved Å, "Reglementet eller instruktionen för Skaraborgs Lähns Infanterie regemente", 1982

Grill C, Statistiskt sammandrag av Svenska Indelningsverket 2 delar, 1988

Heurgren P, Svensk Militärpost, 1961

Skillius E, Mo härads kompani, 1994

Tillman F, Knektaposten, Postryttaren, 1953

Linderoth G, Parallellposterna i Sverige, SSPD Aktuellt om Posthistoria nr 9 2006

Linderoth G, SSPD Posthistoriska notiser Nr 4 2003

Forsell N, Kronobrevbäringen - klockarposten, Svenska Postverkets historia, 1936

Brand E, Bland kronor slingor och fjädrar, 1974

Larsson K+B, Swedish Postal History up to around 1880, Köhler Edition Spéciale 2017

Hohndorf H, Om soldatposten, artikel i SFT april 2006

Bensow E, Kungl. Skaraborgs Regementes historia 3 delar, 1944

Noreen A, Kungl. Hallands regemente, 1911

Frykberg J och Nilsson NE, Kungl Skaraborgs regementes chefer, 2021

Generalmönsterrullor från Krigsarkivet

Uppgifter från Centrala Soldatregistret

Samtliga avbildade försändelser är artikelförfattarens egna.